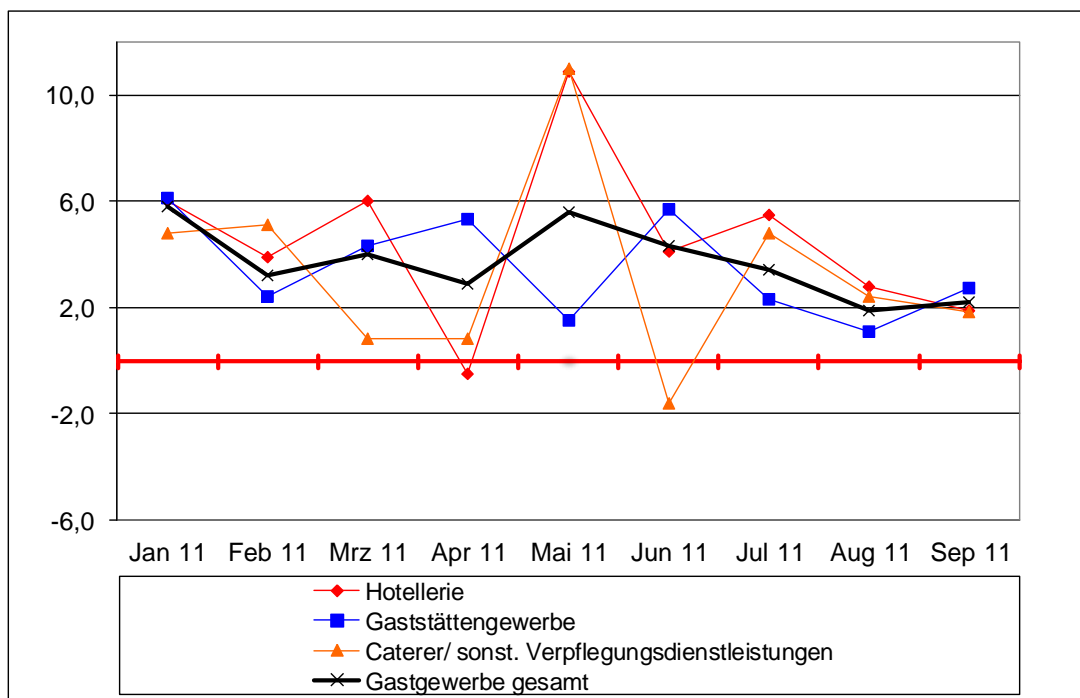




Umsatzentwicklung im Gastgewerbe 3. Quartal 2011 und Januar bis September 2011 (Veränderungen gegenüber Vorjahreszeitraum)

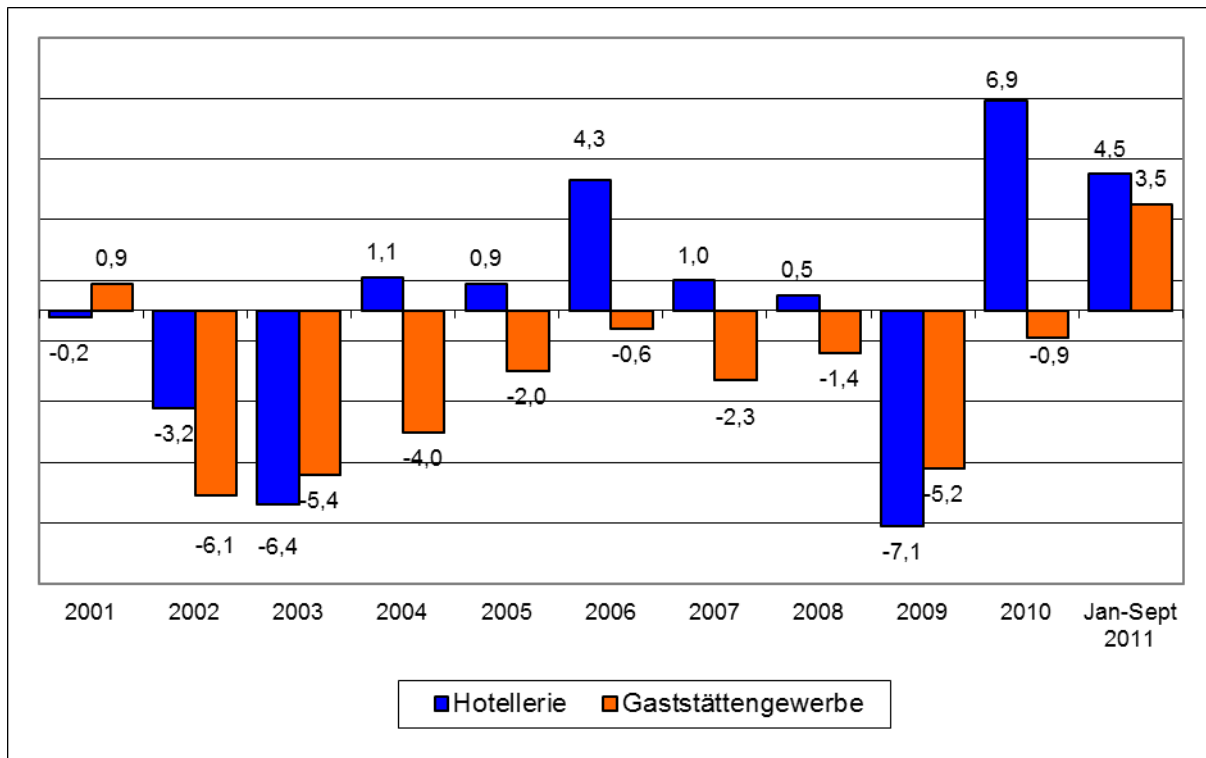
Betriebsart	3. Quartal 2011		Januar bis September 2011	
	nominal	real	nominal	real
Hotellerie (Hotels, Hotels garnis, Gasthöfe, Pensionen)	3,4%	1,6%	4,5%	3,5%
Beherbergungsgewerbe insgesamt	3,0%	1,2%	4,2%	3,3%
Speisengeprägte Gastronomie	2,0%	0,4%	3,6%	2,2%
Getränkegeprägte Gastronomie	2,1%	1,1%	2,3%	1,3%
Gaststättengewerbe insgesamt	2,0%	0,4%	3,5%	2,1%
Event-Caterer	12,1%	k.A.	9,5%	k.A.
Erbringung sonstiger Verpflegungsdienstleistungen	1,6%	k.A.	2,5%	k.A.
Caterer und sonstige Verpflegungsdienstleistungen	3,0%	0,8%	3,3%	1,7%
Gastgewerbe insgesamt	2,5%	0,8%	3,7%	2,4%

Nominale Umsatzentwicklung Januar bis September 2011 (in %)

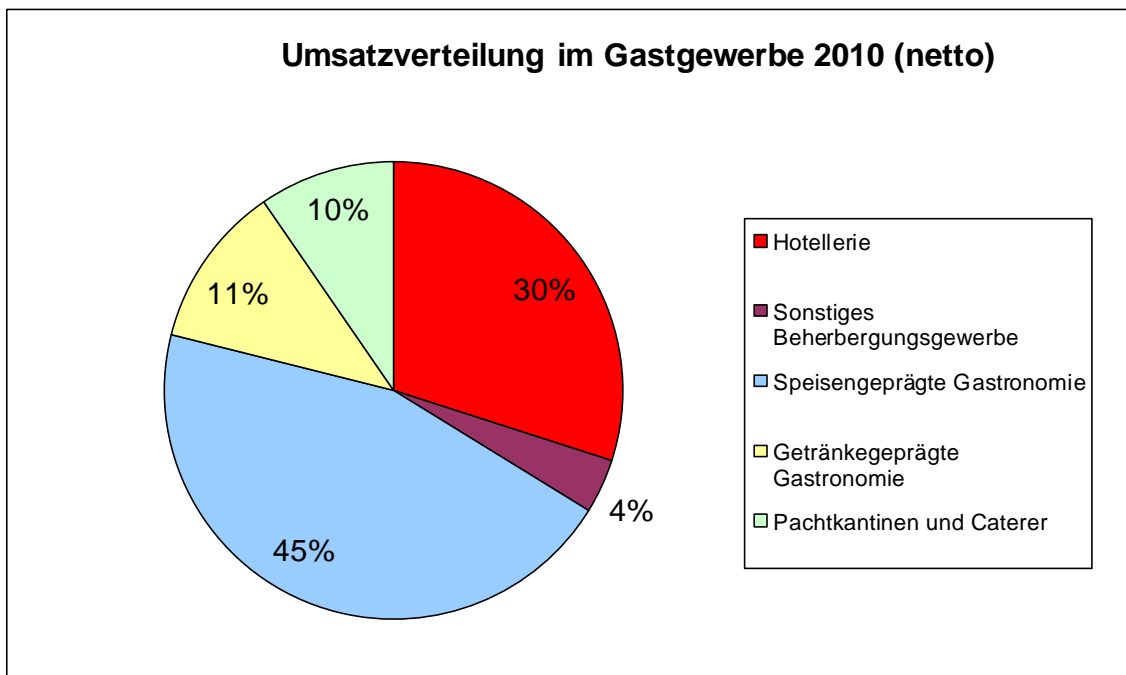


Quelle: Statistisches Bundesamt/ GENESIS-online

Nominale Umsatzentwicklung in Hotellerie und Gastronomie (in %)

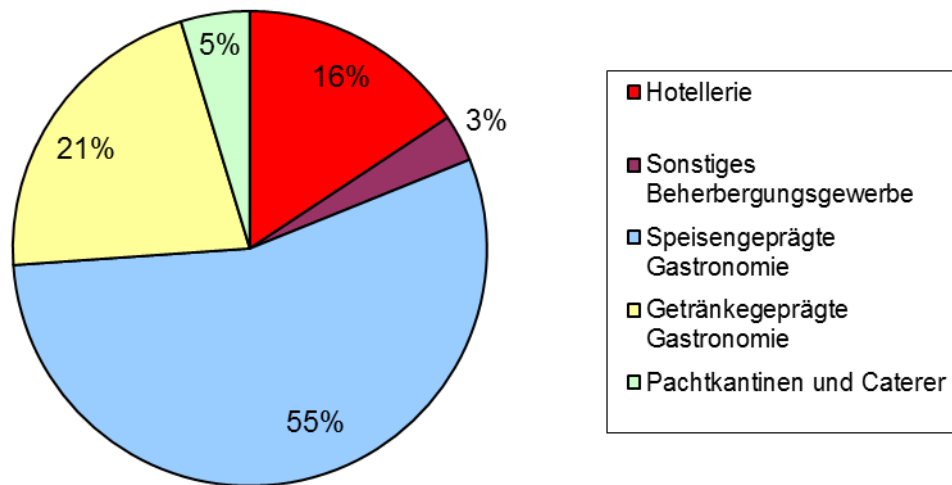


Umsatzverteilung im Gastgewerbe 2010 (netto)



Quelle: Statistisches Bundesamt (inkl. Rückkorrektur)

Verteilung der Betriebsarten im Gastgewerbe 2010

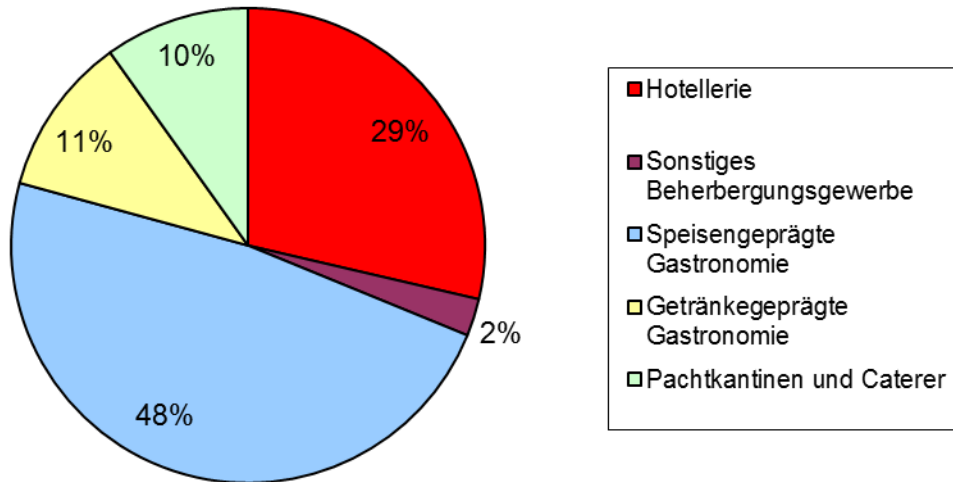


Anzahl der Beschäftigten im Gastgewerbe nach Statistischem Bundesamt

Betriebsart	2010 (Stand 30.09.2010)		Januar bis September 2011 (ggü. Vorjahr)
	Beschäftigte (Arbeitnehmer)	Beschäftigte (inkl. tätige Inhaber, Familienangehörige etc.)	Beschäftigte insgesamt
Hotellerie	327.000	367.000	+1,1%
Beherbergungsgewerbe	356.000	404.000	+1,0%
Speisengeprägte Gastronomie	550.000	659.000	+1,7%
Getränkegeprägte Gastronomie	123.000	161.000	-0,1%
Gaststätten-gewerbe	673.000	820.000	+1,5%
Pachtkantinen/Caterer	113.000	121.000	+1,6%
Gastgewerbe	1.142.000	1.345.000	+1,3%

Quelle: Statistisches Bundesamt/eigene Berechnungen

Beschäftigtenanteile im Gastgewerbe 2010 (Arbeitnehmer)



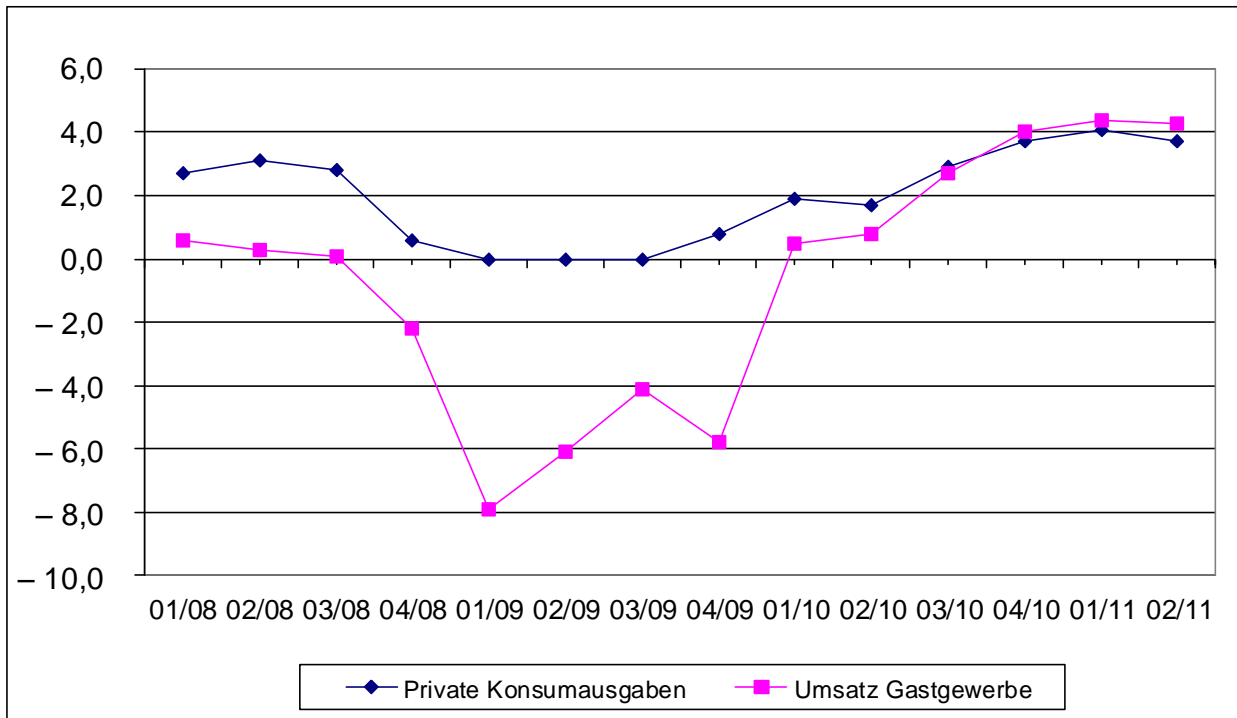
Quelle: Statistisches Bundesamt/eigene Berechnungen

Anzahl der sozialversicherungspflichtig Beschäftigten im Gastgewerbe nach Bundesagentur für Arbeit

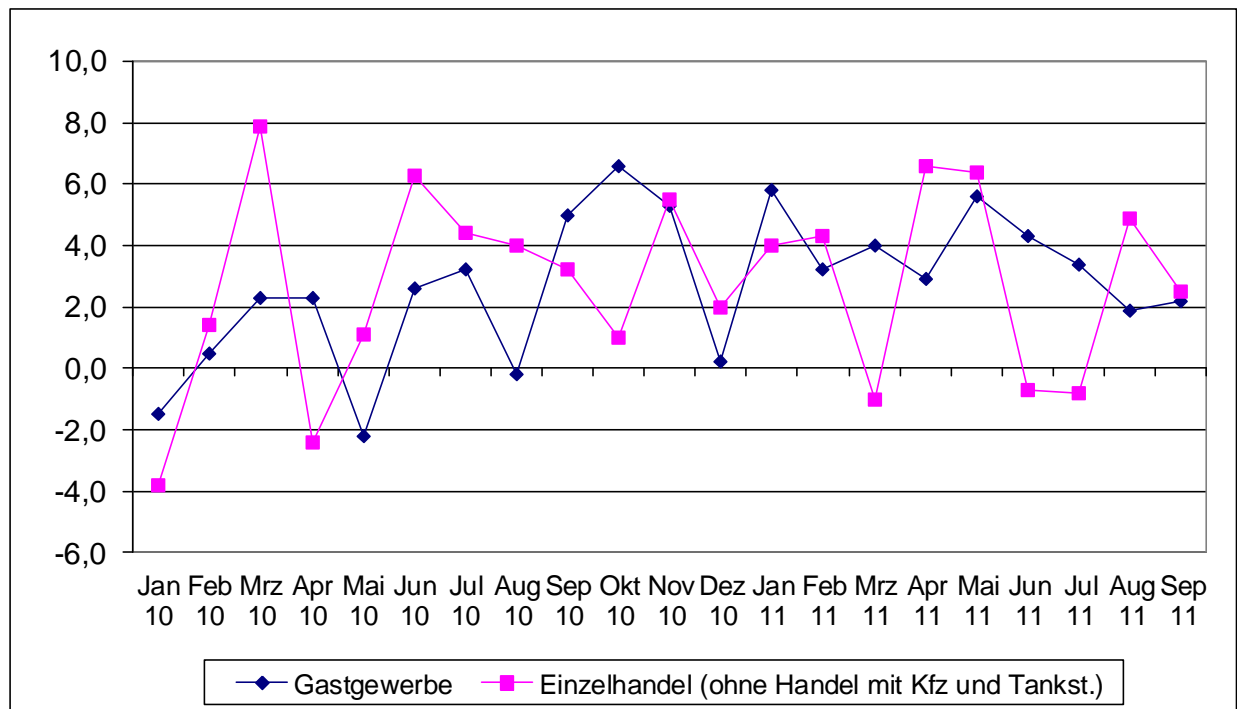
Betriebsart	Stichtag 31.03.2011	
	Beschäftigte	Veränderung gegenüber Vorjahreszeitpunkt
Hotellerie	226.402	3,3% (+7.153)
Beherbergungsgewerbe	249.674	3,0% (+7.380)
Speisengeprägte Gastronomie	423.943	1,2% (+5.082)
Getränkegeprägte Gastronomie	31.675	-0,5% (-164)
Gaststättengewerbe	455.618	1,1% (+4.918)
Pachtkantinen und Caterer	113.641	3,5% (+3.809)
Gastgewerbe insgesamt	818.933	2,0% (+16.107)

Quelle: Bundesagentur für Arbeit (veröffentlicht Oktober 2011)

Entwicklung der privaten Konsumausgaben und des Umsatzes im Gastgewerbe (nach Quartalen in jeweiligen Preisen in %)*



Nominale Umsatzentwicklung im Gastgewerbe im Vergleich mit dem Einzelhandel (Januar 2010 – September 2011 in %)



Quelle: Statistisches Bundesamt

Ankünfte, Übernachtungen und Bettenauslastung im Beherbergungsgewerbe

Anzahl und Veränderung zur Vorperiode in %	Januar bis September 2011				2010			
	Ankünfte		Übernachtungen		Ankünfte		Übernachtungen	
Hotellerie	87 381 350	6,4	184 349 570	5,6	109 036 918	6,9	228 342 290	5,6
- davon Inländer	68 390 318	6,5	144 996 083	5,5	85 655 180	5,7	179 956 121	4,2
- davon Ausländer	18 991 032	6,2	39 353 487	6,2	23 381 738	11,5	48 386 169	11,3
Beherbergungsgewerbe insgesamt	113 360 755	5,5	309 190 550	3,4	140 014 772	5,4	380 334 025	3,2
- davon Inländer	91 325 553	5,4	259 410 771	3,0	113 139 484	4,2	320 023 577	2,0
- davon Ausländer	22 035 202	5,8	49 779 779	5,6	26 875 288	11,0	60 310 448	10,0
Baden-Württemberg	13 668 773	7,0	35 426 966	4,7	16 707 781	4,1	43 514 949	2,6
Bayern	23 060 127	5,5	63 627 948	3,6	28 288 883	7,3	77 876 550	3,6
Berlin	7 331 228	8,6	16 827 233	6,7	9 051 430	9,5	20 795 643	10,2
Brandenburg	3 239 926	4,7	8 901 179	3,1	3 883 504	4,8	10 690 086	4,3
Bremen	810 313	7,6	1 431 156	8,1	1 037 909	13,8	1 812 720	10,6
Hamburg	3 817 306	8,0	7 236 784	7,4	4 732 566	8,4	8 946 635	9,2
Hessen	9 437 611	5,1	22 147 129	3,4	11 947 934	6,8	28 150 338	4,6
Mecklenburg-Vorpommern	5 608 676	1,9	23 353 626	-0,6	6 667 279	-3,6	27 669 773	-2,6
Niedersachsen	9 785 128	3,5	31 587 699	2,1	12 050 555	3,9	38 478 945	2,4
Nordrhein-Westfalen	14 548 216	5,8	33 174 786	5,6	18 585 514	7,7	42 109 693	4,7
Rheinland-Pfalz	6 440 093	8,5	17 004 876	5,7	7 678 059	3,2	20 571 074	2,1
Saarland	624 922	9,5	1 808 657	6,5	751 470	6,6	2 228 206	5,2
Sachsen	5 025 388	4,2	13 153 512	2,7	6 415 318	4,8	16 775 767	3,1
Sachsen-Anhalt	2 218 429	3,7	5 440 263	2,6	2 777 136	3,4	6 857 027	1,7
Schleswig-Holstein	5 018 876	2,1	20 744 829	0,2	5 975 564	2,2	24 470 322	0,6
Thüringen	2 725 743	2,3	7 323 907	0,5	3 463 870	1,7	9 386 297	-0,4

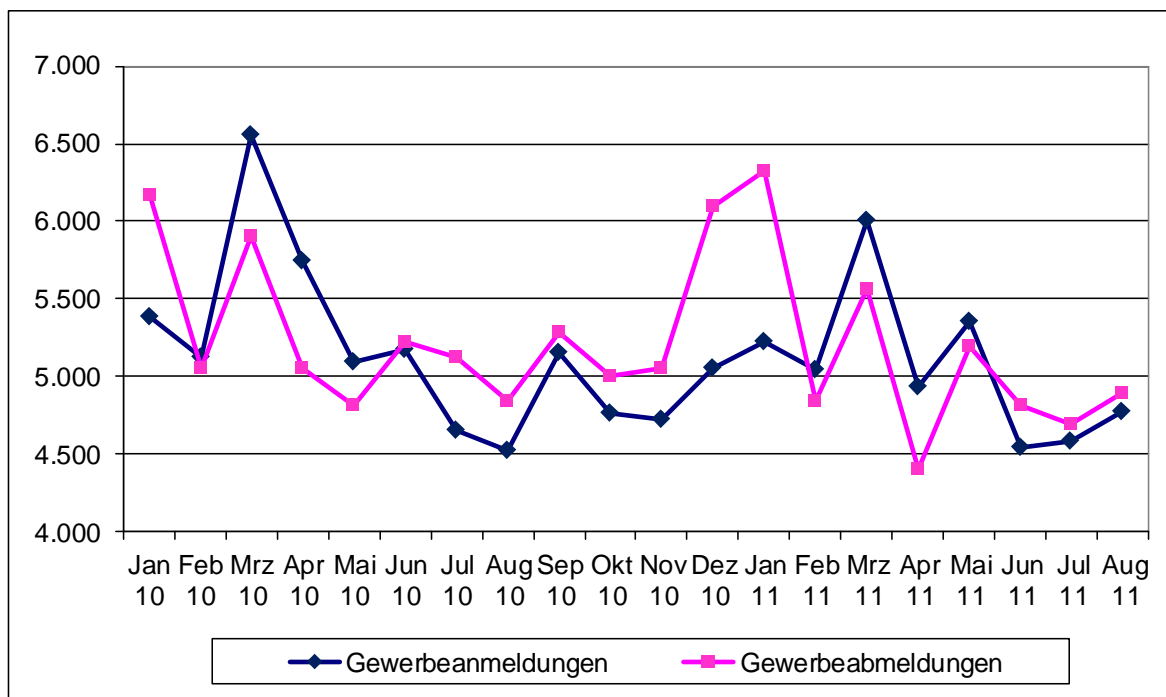
Durchschnittliche Auslastung der angebotenen Gästebetten	Jan.–Sept. 2011	2010
Hotellerie	35,4%	37,1%
Beherbergungsgewerbe insgesamt	30,4%	32,7%
Baden-Württemberg	35,5%	33,3%
Bayern	34,3%	31,8%
Berlin	50,8%	50,1%
Brandenburg	29,8%	28,1%
Bremen	41,3%	40,6%
Hamburg	55,4%	53,3%
Hessen	34,5%	33,6%
Mecklenburg-Vorpommern	33,7%	31,4%
Niedersachsen	32,2%	30,1%
Nordrhein-Westfalen	34,6%	33,8%
Rheinland-Pfalz	28,1%	26,4%
Saarland	32,3%	31,5%
Sachsen	35,4%	34,6%
Sachsen-Anhalt	28,9%	27,7%
Schleswig-Holstein	34,8%	32,2%
Thüringen	33,7%	33,3%

Anzahl der Übernachtungen nach Herkunftsländern (TOP 5) Januar bis September 2011	
1. Niederlande	8 886 132
2. USA	3 651 558
3. Schweiz	3 634 496
4. Vereinigtes Königreich	3 283 632
5. Italien	2 504 446

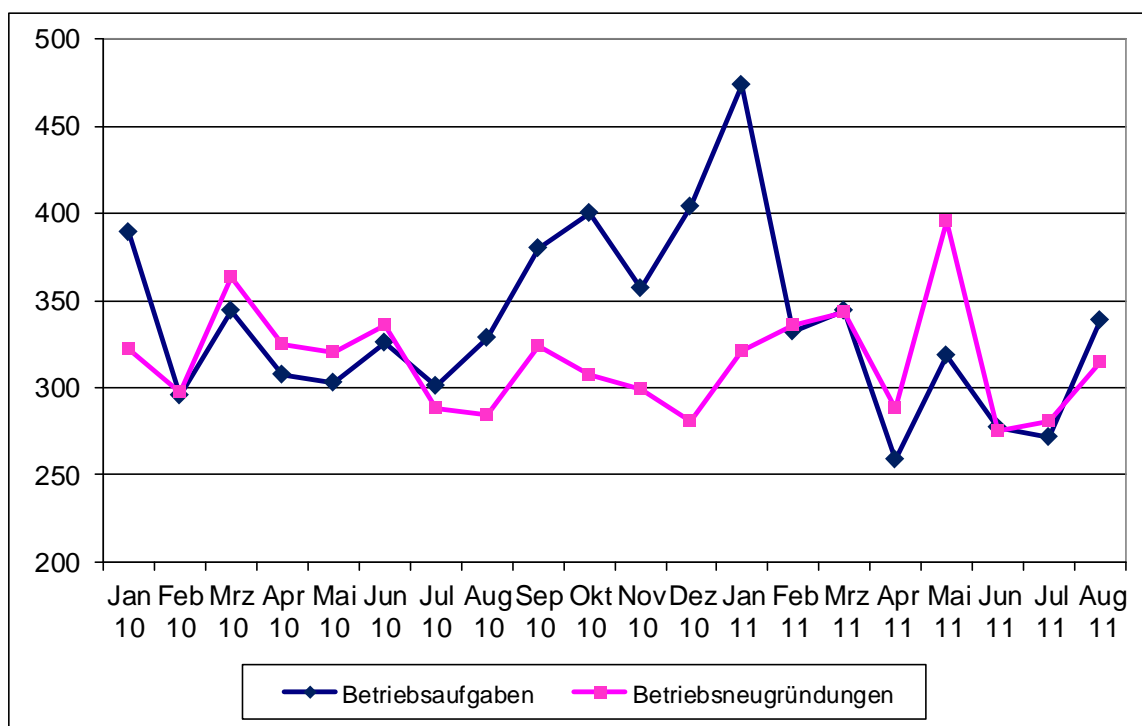
Übernachtungszuwächse nach Herkunftsländern TOP 5 Januar bis September 2011	
1. Brasilien	25,2%
2. Indien	22,4%
3. China	21,8%
4. Taiwan	21,4%
5. Bulgarien/ Slowakei	20,8%

Quelle: Statistisches Bundesamt

**Anzahl der Gewerbean- und abmeldungen im Gastgewerbe
(Januar 2010 – August 2011)***



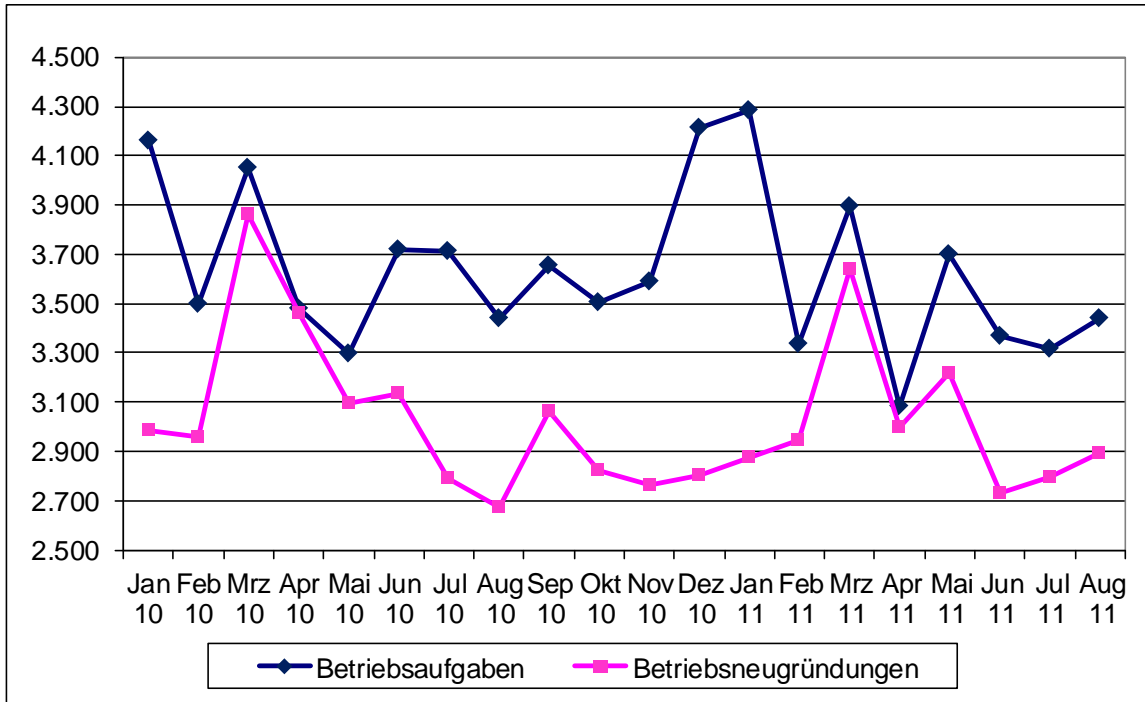
**Anzahl der Betriebsneugründungen und -aufgaben im
Beherbergungsgewerbe (Januar 2010 – August 2011)***



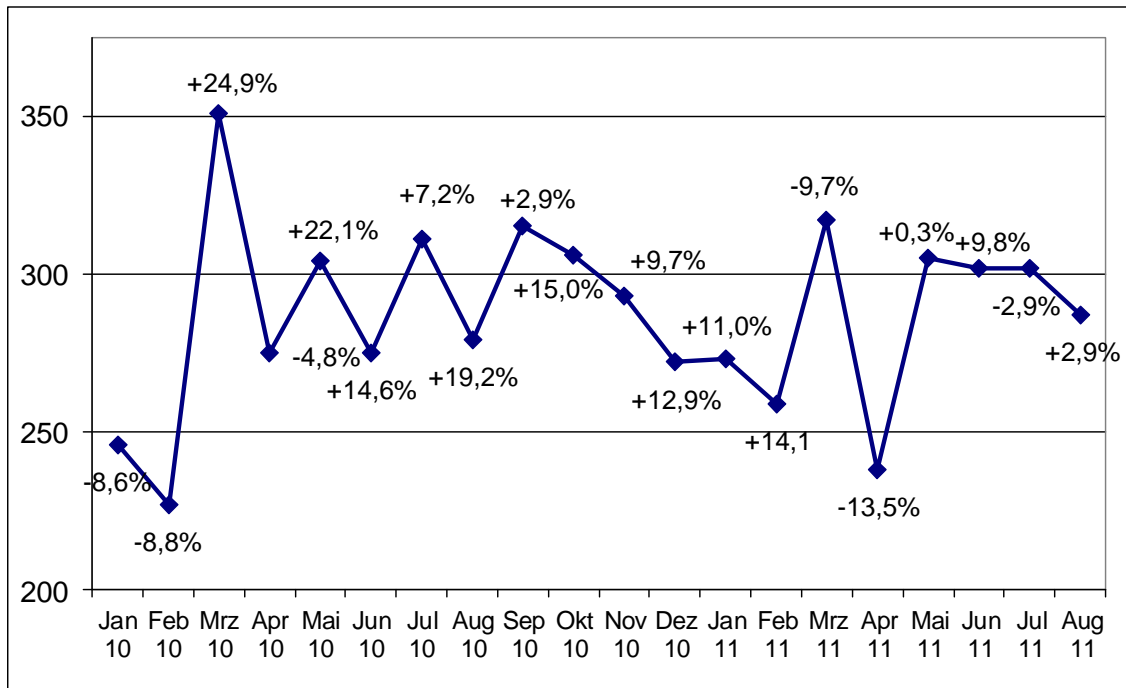
Quelle: Statistisches Bundesamt

*Aktuellere Zahlen lagen seitens des Statistischen Bundesamtes bei Redaktionsschluss noch nicht vor

Anzahl der Betriebsneugründungen und -aufgaben in der Gastronomie (Januar 2010 - August 2011)*



Anzahl der Insolvenzverfahren im Gastgewerbe Januar 2010 – August 2011 (und Veränderung i. Vgl. zum Vorjahreszeitraum)*



Quelle: Statistisches Bundesamt

* Aktuellere Zahlen lagen seitens des Statistischen Bundesamtes bei Redaktionsschluss noch nicht vor

Anzahl der umsatzsteuerpflichtigen Unternehmen im Gastgewerbe 2002-2009

	2002	2003	2004	2005	2006	2007	2008	2009
Hotels	11.339	11.137	11.069	11.061	11.141	11.156	11.067	11.022
Gasthöfe	19.697	18.932	18.292	17.948	17.556	17.062	16.675	16.543
Pensionen	6.727	6.447	6.247	6.177	6.130	6.039	6.049	6.004
Hotels garnis	3.680	3.610	3.600	3.597	3.585	3.608	3.595	3.586
Hotellerie insgesamt	41.443	40.126	39.208	38.783	38.412	37.865	37.386	37.155
Erholungs-, Ferienheime	427	417	417	419	386	385	379	343
Ferienzentren	192	191	194	199	219	216	213	230
Ferienhäuser/-wohnungen	3.441	3.367	3.372	3.391	3.465	3.588	3.784	3.909
Sonstige	3.040	3.005	3.031	3.041	3.099	3.173	3.214	3.285
Beherbergungsgewerbe insgesamt	48.543	47.106	46.222	45.833	45.581	45.227	44.976	44.922
Restaurants (mit/ohne Bedienung)	91.774	91.012	90.455	89.482	88.012	86.359	85.343	81.331
Schankwirtschaften	46.574	45.017	44.247	42.744	41.495	39.929	38.549	36.669
Bars, Diskotheken u.ä.	4.116	3.980	3.994	4.066	4.138	4.184	4.154	4.030
Cafés	9.653	9.619	9.714	9.912	10.229	10.301	10.321	10.672
Eisdielen/Eissalons	6.794	6.833	6.878	6.869	6.822	6.769	6.664	6.340
Imbissstuben/Imbisshallen	24.638	25.699	26.429	27.737	28.202	28.466	28.625	29.727
Sonstige getränke-geprägte Gastronomie	7.211	7.202	7.394	7.534	7.637	7.492	8.352	6.807
Gaststättengewerbe insgesamt	190.760	189.362	189.111	188.344	186.535	183.500	182.008	175.576
Pachtkantinen	4.915	4.766	4.702	4.656	4.593	4.477	4.731	k.A.
Caterer	3.643	4.208	4.836	5.560	6.119	6.590	6.502	k.A.
Pachtkantinen/Caterer insgesamt	8.558	8.974	9.538	10.216	10.712	11.067	11.233	11.124
Gastgewerbe gesamt	247.861	245.442	244.871	244.393	242.828	239.794	238.217	231.622

Quelle: Statistisches Bundesamt, Umsatzsteuerstatistik (liegt aktuell erst für das Jahr 2009 vor)

Das Gastgewerbe: Eine Stück heimische Wirtschaft.

1.142.000 Beschäftigte (Arbeitnehmer)

Beschäftigte inkl. tätige Inhaber und Familienangehörige	1.345.000
Beherbergungsgewerbe	356.000
Gaststättengewerbe	673.000
Pachtkantinen und Caterer	113.000

86.887 Auszubildende*

Koch/Köchin	33.798
Restaurantfachmann/-frau	12.183
Hotelfachmann/-frau	27.060
Hotelkaufmann/-frau	1.019
Fachmann/-frau für Systemgastronomie	6.598
Fachkraft im Gastgewerbe	6.229

231.622 gastgewerblichen Betrieben**

Beherbergungsgewerbe	44.922
Gaststättengewerbe	175.576
Pachtkantinen und Caterer	11.124

57,4 Mrd. Euro Jahresumsatz (netto)

Beherbergungsgewerbe	19,4 Mrd. Euro
Gaststättengewerbe	32,5 Mrd. Euro
Pachtkantinen und Caterer	5,5 Mrd. Euro

*DIHK März 2011 ** nach Umsatzsteuerstatistik 2009 (veröffentlicht im April 2011) Quelle: Statistisches Bundesamt

Zur Ausbildungssituation in Hotellerie und Gastronomie

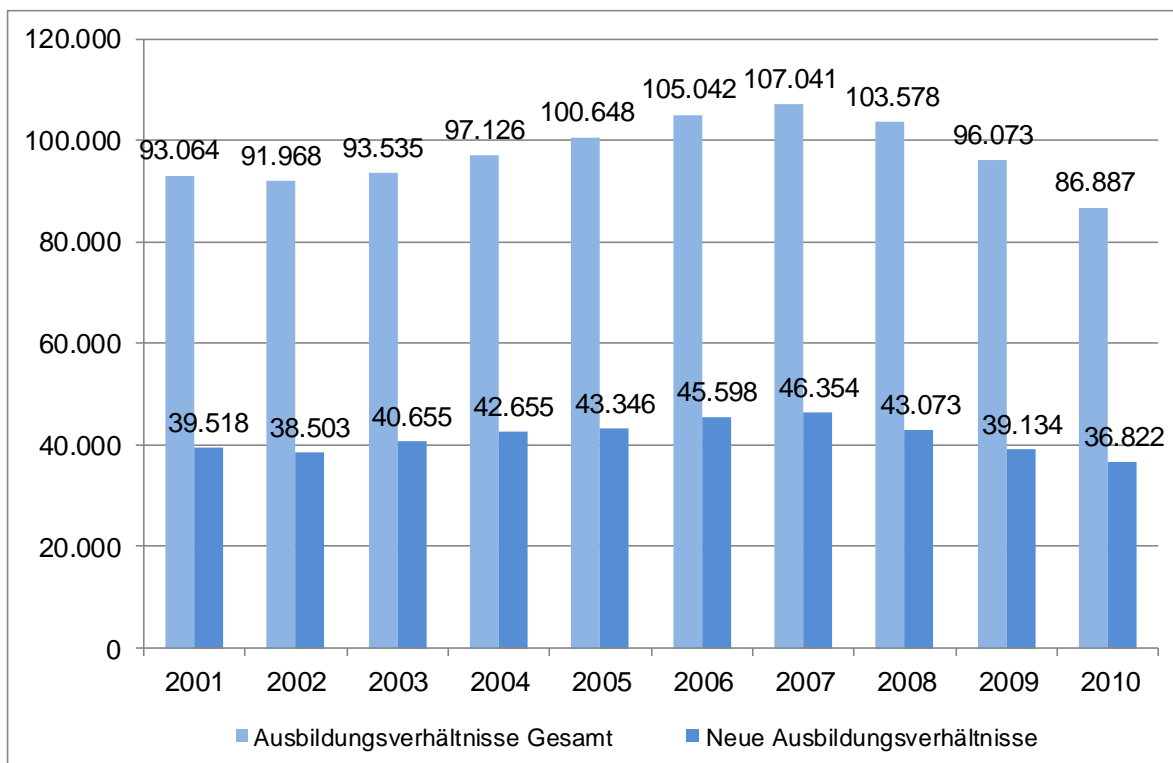
Aktuelle Entwicklung der neu abgeschlossenen Ausbildungsverhältnisse nach Berufen

Beruf	2009	2010	Entwicklung in %
Koch/Köchin	14.828	14.026	-5,4
Restaurantfachmann/-frau	6.079	5.212	-14,3
Hotelfachmann/-frau	11.192	11.157	-0,3
Hotelkaufmann/-frau	418	423	+1,2
Fachmann/-frau für Systemgastronomie	2.821	2.543	-9,9
Fachkraft im Gastgewerbe	3.796	3.461	-8,8
Summe	39.134	36.822	-5,9

Aktuelle Entwicklung aller fortbestehenden und neu abgeschlossenen Ausbildungsverhältnisse nach Berufen

Beruf	2009	2010	Entwicklung in %
Koch/Köchin	37.640	33.798	-10,2
Restaurantfachmann/-frau	14.172	12.183	-14,0
Hotelfachmann/-frau	29.067	27.060	-6,9
Hotelkaufmann/-frau	1.059	1.019	-3,8
Fachmann/-frau für Systemgastronomie	7.091	6.598	-7,0
Fachkraft im Gastgewerbe	7.014	6.229	-11,2
Summe	96.073	86.887	-9,6

Quelle: DIHK, März 2011



Umsatzveränderungsraten des Statistischen Bundesamtes im Detail (Stand 17.11.11)

Jahr Monate		Preisarten			
		real		nominal	
		Umsatz	Veränderung zur Vorjahresperiode	Umsatz	Veränderung zur Vorjahresperiode
		2005=100	in (%)	2005=100	in (%)
WZ08-55 Beherbergung					
2011	Januar	72,6	6,1	81,2	6,1
	Februar	73,8	2,5	83,1	3,5
	März	85,2	4,3	95,8	4,8
	April	90,4	0,4	101,2	0,2
	Mai	108,8	8,5	123,7	9,7
	Juni	105,9	3,6	120,3	4,7
	Juli	108,6	2,8	124,6	4,6
	August	106,1	1,5	121,0	2,7
	September	114,9	-0,3	132,7	1,8
			3,3		4,2
WZ08-551 Hotels, Gasthöfe und Pensionen					
2011	Januar	72,8	6,1	81,4	6,0
	Februar	75,2	2,7	84,8	3,9
	März	86,7	5,3	97,6	6,0
	April	89,9	0,1	100,5	-0,5
	Mai	109,5	9,6	124,6	10,9
	Juni	104,4	3,1	118,4	4,1
	Juli	105,3	3,6	119,7	5,5
	August	103,1	1,7	116,5	2,8
	September	115,7	-0,3	133,8	1,9
			3,5		4,5
WZ08-561 Restaurants, Gaststätten, Imbissstuben, Cafes u.Ä.					
2011	Januar	73,9	5,1	80,0	6,2
	Februar	70,7	1,6	76,6	2,8
	März	82,3	2,6	89,4	4,1
	April	87,9	3,9	95,5	5,4
	Mai	91,0	1,0	98,9	2,4
	Juni	91,3	4,1	99,4	5,5
	Juli	96,8	0,6	105,6	2,3
	August	93,2	-0,6	102,0	1,1
	September	91,0	1,1	99,7	2,8
			2,2		3,6
WZ08-562 Caterer und sonstige Verpflegungsdienstleistungen					
2011	Januar	90,4	3,4	98,0	4,8
	Februar	93,6	3,8	101,5	5,1
	März	101,3	-0,6	110,1	0,8
	April	94,3	-0,3	102,5	0,8
	Mai	106,9	9,5	116,4	11,0
	Juni	101,6	-3,3	110,8	-1,6
	Juli	102,5	3,4	111,8	4,8

	August	95,5	0,1	105,2	2,4
	September	104,6	-0,8	115,5	1,8
			1,7		3,3
WZ08-563 Ausschank von Getränken					
2011	Januar	67,9	2,9	73,0	4,0
	Februar	65,3	-1,4	70,1	-0,6
	März	72,4	5,2	77,7	6,0
	April	79,7	3,8	85,7	4,8
	Mai	76,7	-6,1	82,6	-5,3
	Juni	77,6	4,3	83,6	5,3
	Juli	81,8	1,4	88,2	2,4
	August	79,1	0,6	85,4	1,5
	September	80,7	1,3	87,4	2,5
			1,3		2,3
WZ08-561-01 Gaststättengewerbe					
2011	Januar	72,7	4,8	78,8	6,1
	Februar	69,6	1,2	75,5	2,4
	März	80,6	2,9	87,5	4,3
	April	86,3	3,9	93,8	5,3
	Mai	88,6	0,1	96,4	1,5
	Juni	89,1	4,2	97,0	5,7
	Juli	94,4	0,7	102,9	2,3
	August	90,9	-0,4	99,4	1,1
	September	89,2	1,1	97,7	2,7
			2,1		3,5
WZ08-55-01 Gastgewerbe					
2011	Januar	74,6	5,1	81,6	5,8
	Februar	73,7	1,9	80,9	3,2
	März	84,5	2,9	92,7	4,0
	April	88,6	2,2	97,1	2,9
	Mai	97,5	4,3	107,7	5,6
	Juni	96,2	3,0	106,3	4,3
	Juli	100,1	1,8	111,1	3,4
	August	96,6	0,4	107,2	1,9
	September	99,7	0,4	111,4	2,2
			2,4		3,7

Berlin, November 2011